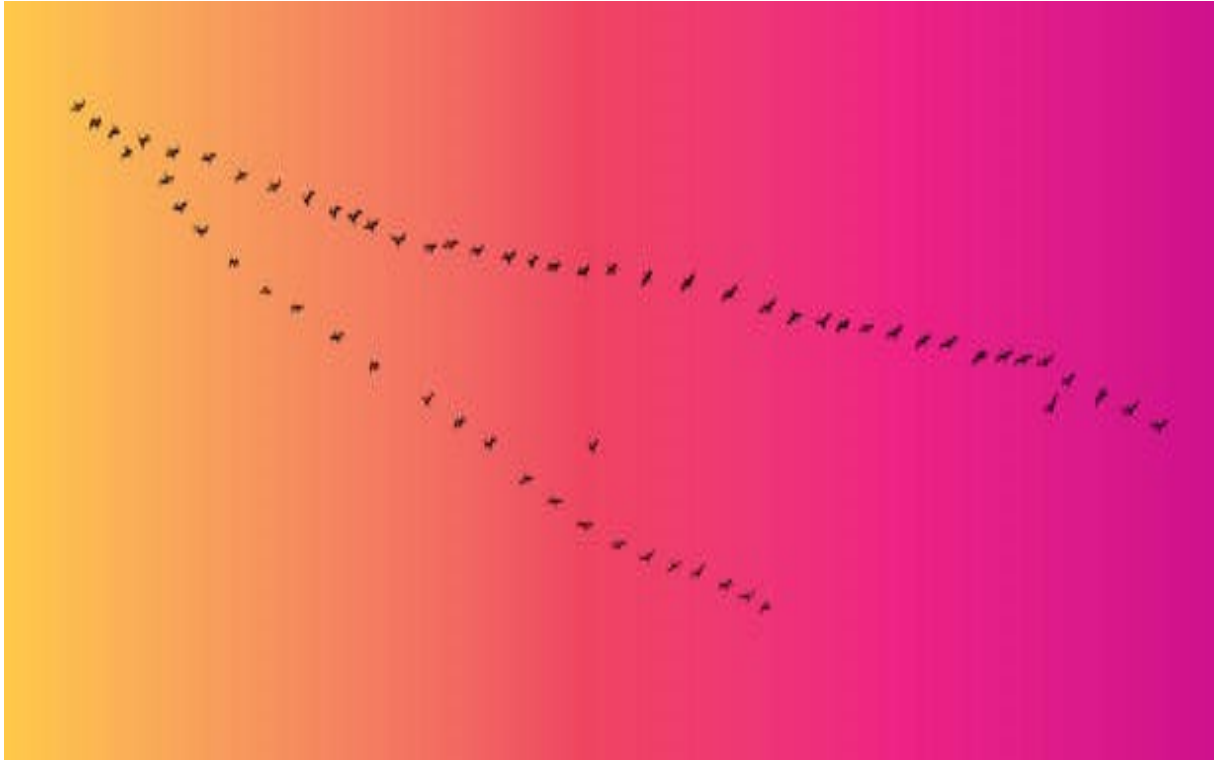




Finsam Lund



Verksamhetsplan och Budget för Lunds samordningsförbund 2021



OM LUNDS SAMORDNINGSFÖRBUND

Lunds Samordningsförbund, eller Finsam Lund, startade sin verksamhet i juni 2009 och är en fristående juridisk person. Medlemmar i Lunds Samordningsförbund är Försäkringskassan, Arbetsförmedlingen, Region Skåne och Lunds kommun.

Samordningsförbundets verksamhet bygger på Lag 2003:1210 om finansiell samordning av rehabiliteringsinsatser. Lagens syfte är att ge lokala aktörer bättre möjlighet att samordna och prioritera gemensamma insatser och underlätta en effektiv resursanvändning i syfte att öka funktions- och arbetsförmåga hos människor som står långt från arbetsmarknaden och riskerar att falla mellan stolarna hos de fyra myndigheterna.

SAMORDNINGSFÖRBUNDETS ORGANISATION

Samordningsförbundet leds av en **styrelse** som består av en ledamot och en ersättare från respektive huvudman. Styrelsen beslutar om hur tillgängliga medel ska användas, hur insatser inom ansvarsområdet ska finansieras och svarar för uppföljning och utvärdering.

Beredningsgruppen består av en tjänsteman från respektive huvudman. Gruppen har i uppgift att bland annat bereda ärenden, utveckla samarbetet mellan organisationerna och utveckla projekt enligt styrelsens riktlinjer.

Ansvarig tjänsteman – förbundschefen – leder och driver samordningen enligt de målsättningar och riktlinjer som styrelsen beslutar, bereder ärenden tillsammans med beredningsgruppen, företräder samordningsförbundet på tjänstemannanivå och ger processtöd till projekten.

SAMORDNINGSFÖRBUNDETS UPPGIFTER

Samordningsförbundets uppgifter definieras i lagen om finansiell samordning:

1. Besluta om mål och riktlinjer för den finansiella samordningen,
2. Stödja samverkan mellan samverkansparterna,
3. Finansiera insatser som avser individer som är i behov av samordnade rehabiliteringsinsatser vilka syftar till att individen uppnår eller förbättrar sin förmåga att utföra förvärvsarbete och som ligger inom de samverkande parternas samlade ansvarsområde,
4. Besluta om på vilket sätt de medel som står till förfogande för finansiell samordning ska användas,
5. Svara för uppföljning och utvärdering av rehabiliteringsinsatserna och
6. Upprätta budget och årsredovisning för den finansiella samordningen.

ÖVERGRIPANDE VILJEINRIKTNING

Styrelsen för Lunds samordningsförbund har beslutat om förbundets inriktning enligt följande

Syfte. Varför Finsam i Lund?

Finsam Lund ska aktivt stödja myndigheterna att ta sitt samverkansansvar för att öka individens förutsättningar att uppnå eller förbättra sin förmåga att utföra förvärvsarbete.

Vision

Hållbar samverkan utan Finsam.

Övergripande mål

Samordningsförbundet ska verka för att förbundets parter utvecklar långsiktiga samverkansstrategier kring personer med behov av samordnade insatser.

Riktlinjer

Arbetet i samordningsförbundet ska bygga på följande riktlinjer:

- Evidensbaserade arbetssätt ska i möjligaste mån användas i de framtida projekten.
- För att underlätta kommunikationen mellan samverkansparterna ska samordningsförbundet skapa förutsättningar för utveckling och användning av gemensamma metoder.
- Insatserna i samordningsförbundet ska syfta till att återställa eller öka den enskildes funktions- och arbetsförmåga. Individen ska ha ett klart behov av samordnade insatser från flera rehabiliteringsaktörer.
- Den finansiella samordningen ska ses som en möjlighet till kompletterande insatser och beröra två eller flera av samverkansparterna.
- Insatser som beslutas om i Lunds samordningsförbund ska utformas så att det gynnar myndigheternas möjlighet att anpassa sina organisationer till målgruppernas behov.

UTVECKLINGSOMRÅDEN OCH MÅL

Utifrån extern granskning och styrelsens eget arbete har styrelse och beredningsgrupp tagit fram ett antal långsiktiga målsättningar med tillhörande strategier som ska prägla arbetet både på kort och lång sikt:

1. Mål: Verka för att myndigheterna får samma grundsyn på samverkan

Utmaningarna för målet handlar om att få alla att vara överens om generella framgångsfaktorer och vad som krävs av var och en i samband med att ett projekt beviljas medel så att projektet ges de bästa förutsättningarna att bli framgångsrikt. Strategierna bör innehålla gemensam kompetensutveckling kring samverkansbegrepp och framgångsfaktorer. Nya styrgruppen ska ha resonemang kring begreppen.



2. Verka för att öka kunskapen och respekten för varandras uppdrag och profession.

För att uppnå detta mål krävs det att man träffas regelbundet över myndighetsgränserna. En utmaning är att åstadkomma det i en redan pressad miljö.

Strategin bör vara att undersöka möjligheten att bjuda in andra myndigheter vid lämpliga egna utbildningar, eventuellt med stöd från Finsam. Också att inrätta en "Samverkansakademi" tillsammans med andra förbund som ska erbjuda utbyte, utbildningar och seminarier över myndighetsgränserna.

3. Styrelsen ska verka för att det görs analyser och undersökningar kring behov av samverkan samt erbjuda myndigheterna aktiviteter baserade på analyserna.

Här är det viktigt att konstatera att Finsam ska ha ett medborgar- och brukarperspektiv. Att förutom egna analyser också titta på nationella skrivelser kring behovsgrupper. Att hitta samverkansformer oberoende av målgrupper. Att Styrelse och beredningsgrupp blir mer aktiva.

Strategierna ska vara att använda förstudier som verktyg för analyser, att förstudier kan inbegripa individer, att förstudier inte måste leda till en aktivitet finansierad av Finsam, att förstudierna ska förses med direktiv på samma sätt som projekt och beskriva vad förstudien ska leda till. Att arrangera workshops kring gemensamma problem och behov är också ett sätt att arbeta med frågan. Styrelseledamöter och beredningsgruppsmedlemmar ska till sina möten "ha med sig" problem och behov som finns i den egna organisationen.

4. Projekt och andra aktiviteter ska vara förankrade i verksamhetsledningen för att säkerställa projektets genomförande och framgång.

Utmaningen är att ge projekten de resurser som krävs i form av tid, personal och engagemang från varje deltagande myndighet.

En strategi ska vara att det är myndigheten som ska utse representanter till styrgrupper och arbetsgrupper. Verksamhetsledningen i berörd myndighet ska också säkerställa att nödvändiga resurser tillhandahålls i projektet. Möjligheten och intresset för ett chefsnätverk ska undersökas som ett led i behovet av ökat informationsutbyte mellan myndigheterna.

5. Göra Finsam mer känt i verksamheterna

Utmaningen är att det tar tid att vara ute i verksamheterna. Därför är det viktigt att styrelse och beredningsgrupp har med sig Finsams möjligheter i sitt dagliga arbete. Den långsiktiga strategin ska inbegripa en uppdaterad och utvecklad hemsida, ett nyhetsbrev och mer besök i verksamheterna.

6. Låta perspektivet om Mänskliga Rättigheter genomsyra verksamheten

Som ett sätt att bli mer aktivt som förbund i dialogen med samverkande myndigheter har styrelsen beslutat att verksamheten ska genomsyras av perspektivet Mänskliga rättigheter genom att:

- Årsredovisningen i relevanta delar ska ange hur verksamheten bidragit till människors rätt till arbete och hälsa.
- Att ansökningar, i relevanta delar, ska ange på vilket sätt en aktivitet kommer att bidra till rätten till arbete och hälsa.
- Perspektivet med Mänskliga Rättigheter och rätten till arbete och hälsa är närvarande när vi i olika sammanhang informerar om Finsam Lunds verksamhet, och därmed möjliggör ett mer aktivt förhållningssätt i relation till andra myndigheter.
- Det ska framgå på Finsam Lunds hemsida att MR är ett viktigt perspektiv och verktyg i ambitionen att få fler människor i arbete.
- De externa utvärderingar som görs ska visa på vilket sätt projektet har bidragit till rätten till arbete och hälsa.

Vad kommer att få uppmärksamhet under 2021?

Med grund i frågor, ansökningar, projekt och diskussioner under 2020 kan vi mejsla ut några områden som kommer att få uppmärksamhet under 2021, utöver de projekt som redan beviljats medel:

- Projekt IRIS kommer naturligtvis att vara det som genomsyrar Finsam Lund under de kommande åren, ur många aspekter. Kommer delprojekten att kunna implementeras i en ordinarie verksamhet? Kommer projekten att kunna fungera som beslutsunderlag för kommunen i möjligheten att bli kompletterande aktör till Arbetsförmedlingen? Kommer projekten att harmoniera med hur kommunens och socialförvaltningens arbetsmarknadsinriktning utformas den närmsta tiden? Och hur kommer Arbetsförmedlingen kunna kroka i projekten med tanke på den ansträngda situationen?
- Arbetet i Lund med att få myndigheter, företag och idéburna organisationer att hjälpas åt att skapa alternativa arbetsplatser och arbetsträning för människor som inte fullt ut är redo för den ordinarie arbetsmarknaden, kommer att fortsätta under 2021. Arbetet kommer inledningsvis att vara koncentrerat på två områden. Dels fortsättningen av IKA-projektet, En väg in, som ska försöka få kommunens förvaltningar att ta det ansvar kring arbetsträning som de själva anger i Program för social hållbarhet. Dels har det gjorts en hel del framsteg kring tanken på hur vi kan få fler sociala företag till kommunen. Intresse har visats, och möten har hållits med Upphandlingsenhet, Näringslivsenhet, socialförvaltning, LKF, samtidigt som SKR visat ett aktivt engagemang i frågan och Lunds universitet erbjuder eventuellt handledning. En tanke som finns handlar om att erbjuda kommunen och Arbetsförmedlingen ett paket med utbildningssatsningar, workshops, handledning och annat, under förutsättning att vissa

kommunala beslut fattas som ger förutsättningar för ett framgångsrikt arbete.

- Att förbättra sjukskrivnings- och rehabiliteringsprocessen för de som söker hjälp på grund av psykisk ohälsa kommer att ha fortsatt utrymme under 2021. Projektet Säkra övergångar vid psykisk ohälsa har varit framgångsrikt, Både Dalby och Linero vårdcentraler har beslutat att införa den teambaserade modellen permanent efter deras respektive projektslut. Flera workshops och konferenser var planerade under våren och hösten 2020, men fick ställas in på grund av Corona.
- Unga som på olika sätt står långt från arbetsmarknaden, eller riskerar utanförskap, kommer att få uppmärksamhet, inte bara genom IRIS och USB. Det finns många sidospår att diskutera kring denna grupp. Bland annat finns det spännande idéer inom Fritidsförvaltningen om att använda deras resurser till riktade individuella insatser till unga som är på väg att inte klara behörigheten till gymnasieskolan. Och att Eos baskets projekt Prisma har idéer om att använda idéburen sektor till arbetsträning.
- Integrationsfrågan kommer också att ha fortsatt stor plats i Finsam under 2021. Projekten Insam och ”En väg in” finansieras redan av Finsam Lund under 2021. Men det finns ganska mycket statistik som pekar på att det behövs betydligt fler samverkansinsatser i kommunen för att kunna kalla sig en jämlik kommun. Saker som diskuteras under detta ämne är delvis desamma som för unga, plus lärlingsutbildning.
- Vad överflyttningen av ansvaret för arbetsmarknad till socialförvaltningen kommer att innebära blir intressant, liksom hur Arbetsförmedlingen kommer att utvecklas och deras samverkan med kommun och övriga myndigheter.
- En intern fråga som diskuterades under 2019 var hur vi skulle få myndigheterna att vilja använda våra medel. I slutet av 2019 fanns inga planerade aktiviteter alls inför 2021. Nu driver vi ju själva IRIS i nära samarbete med kommunen, och har närmast det omvända problemet. Men det är egentligen fortfarande en viktig fråga hur övriga myndigheter ska kunna bli aktiva och äga och driva projekt. Kommunen har blivit en ganska ensam aktör. En risk med detta, på sikt, kan vara att övrigas intressen och målgrupper inte får nödvändig uppmärksamhet.

Aktiviteter och insatser som beviljats medel under 2021:

- **IRIS.** Vårt egna ESF-projekt tuffar på under analysfasen inför starten av genomförandefasen den 1 februari 2021. Våra medägares delprojekt i Sydöstra Skåne och Höganäs utvecklas också i stort sett planenligt. Utvärderare väntas bli klar efter upphandling i slutet av december, efter att tre offerter har inkommit. Som ett resultat av analysfasen ska en avstämningsrapport lämnas till ESF och innehålla en mer detaljerad beskrivning av projektet. Hos oss kan det sägas motsvara en ansökan som resultat av en förstudie. Avstämningsrapporten gör vi som en projektplan som sedan ska utgöra ett levande dokument under projekttiden. Här nedan redovisas bara de tre Lundaprojekten som en del av verksamhetsplanen. Som bilagor kommer att redovisas



varje delprojekts budget med specialiserade poster, bland annat med personalkategorier. Övergripande projektledare för hela IRIS är Jessica Persdotter Keding som samtidigt är projektledare för Strategisk arbetsmarknad och dessutom Biträdande verksamhetschef på socialförvaltningen.

- **Insam.** Delprojektet kommer att ha sin placering på Komvux under Utbildningsförvaltningen. Personalen kommer att ha sina enskilda arbetsplatser på Komvux medan undervisningslokalerna hyrs av Studieförbundet Vuxenskolan som ligger i nära anslutning på Gastelyckan. Verksamheten kommer att vila på tre ben, språk, hälsa och arbetsmarknad och det kommer att vara personal anställda i projektet som ansvarar för varje del. Antalet platser kommer att vara 40, uppdelat i 2 grupper med 20 i varje. Ett samarbete med Länsstyrelse om fördjupad samhällsorientering kommer eventuellt att ingå. Delprojektledare är Tove Hessmark Pehrsson, SFI-lärare och specialpedagog på Komvux.
- **USB.** Ungdomsprojektet har redan tjuvstartat med två anställningar i november och ytterligare en i december. Delprojektet kommer att vara placerat på Comung, under socialförvaltningen, där medarbetarna kommer att ha sin utgångspunkt. En viktig del av arbetet inledningsvis handlar om att bygga upp ett systematiskt samarbete med andra kommunala förvaltningar och myndigheter. Delprojektledare är Andreas Sohlberg-Intiso som även är samordnare på Comung.
- **Kompetenstrappan** är tänkt att vara en trappa in i Vård- och Omsorgsförvaltningen för de som i dagsläget står utanför arbetsmarknaden men vill och bedöms lämpliga för vårdarbete. Projektet ska rusta deltagarna för arbete, ge dem utbildning och erfarenhet i vårdarbete och sedan erbjuda en introduktionsanställning i förvaltningen. Delprojektledare kommer att vara Carola Andersson som till vardags är HR-konsult och arbetar som verksamhetsutvecklare inom Vård- och omsorg. Medarbetarna kommer däremot att troligen ha sin bas på Kristallen, där det finns bäst förutsättningar för personliga intervjuer.
- **Strategisk arbetsmarknad** är ett projekt som består av en tjänst på socialförvaltningen på halvtid, med uppdraget att dels utarbeta riktlinjer för kommunens arbetsmarknadsverksamhet i samband med att ansvaret för detta flyttas över från kommunkontoret till socialförvaltningen, dels att tillsammans med Arbetsförmedlingen tydliggöra gränsdragningarna mellan myndigheterna. Projektet pågår parallellt med IRIS-projektet och det finns en tanke att även, med hjälp av IRIS, undersöka kommunens möjligheter och vilja att vara en kompletterande aktör som kan ingå avtal med Arbetsförmedlingen kring vissa målgrupper som står extra långt från arbetsmarknaden. Projektledare är som nämndes ovan, Jessica Persdotter Keding.
- **En väg in** projektet *Internkoordinerad arbetsmarknad* startade i september 2017 och syftade till att under tre år skapa arbetsplatser och praktikplatser i kommunens förvaltningar åt nyanlända och personer med psykiska funktionsnedsättningar. Projektet var ett samverkansprojekt mellan Arbetsförmedlingens etableringsuppdrag, Fontänhuset och



Lunds kommun. Inledningsvis gick det ganska bra då projektledarna lade all tid på att hitta platser ute i förvaltningarna, men gick trögare då man insåg att tid måste läggas på att bygga upp system för att socialförvaltning, arbetsförmedling och Fontänhuset ska kunna förmedla personer till förvaltningarna med stöd av HR. Ett system byggdes upp, med namnet *En väg in*, men det var svårt att få förankring på högre nivå. Inför avslutningen av projektet stod det klart att det inte kommer att finnas ett fungerande system som innebär att förvaltningarna tillhandahåller arbetsplatser, HR står för stödet till chefer och personal och socialförvaltning, Arbetsförmedling och Fontänhuset står för stödet till den anställde. Socialförvaltningen ansökte då om att få slutföra projektet samtidigt som det flyttades från HR till den egna förvaltningen. Projektet beviljades medel från oktober 2020 till december 2021 med förbehållet att i mars redovisa hur man kommit tillrätta med förankringsproblemen på förvaltningsledningsnivå, men även på politisk nivå.

- **Samverkansakademin**

Samverkansakademin är en verksamhet som startade i Finsam Lund, men som därefter utvecklades till ett samarbete mellan alla samordningsförbunden i Lundaregionen. Under samverkansakademins tak samlar vi allmänna föreläsningar, frukostmöten på angelägna teman, utbildningar och annat som inte är kopplat till specifika finansierade insatser.

Under 2020 har vi varit tvungna att låta sammankomster vila, men vi har förhoppningar om att fortsätta under 2021. 2020 hade vi ambitionen att erbjuda föreläsningar kring jämställdhet, vilket vi hoppas kunna återkomma till nästa år.

BUDGET för 2020

Budgetkommentar

Åren 2021-2023 ska ses som en översiktsplan snarare än en budget. Planen, som ska finnas enligt lag, ska också ge oss bättre möjlighet att se vilket ekonomiskt utrymme som finns de närmsta åren.

Finsam Lund har i den statliga medelstildelningen för 2021 preliminärt tilldelats 3,7 miljoner kr efter att ha korrigerat begärd tilldelning i november 2020 från en minskad tilldelning till full tilldelning.

Tillsammans med prognosticerade sparade medel och ESF-medel har Finsam Lund en budget för 2021 på drygt 18 miljoner kronor, varav sparade medel utgör knappt 6 miljoner kronor.

Nationella rådet anger att förbunden bör ha högst cirka 20 % sparade medel. För Lund innebär det cirka 1,5 miljoner kr vid en tilldelning runt 7 miljoner kr. Samtidigt är alla medel redan in-tecknade ända fram till 2023, eller ännu längre eftersom det finns en ambition att eventuellt stödja IRIS längre än de två år som ESF-stödet sträcker sig.

Det kan också noteras att 20 % av en budget på 18 300 000 kr motsvarar 3 660 000 kr.



	2020 (Prognos)	2021	2022	2023
Tillgångar	t kr	tkr	tkr	
Försäkringskassan (inkl. AF)	3 690	3 733	3 600	3 600
Region Skåne	1 845	1 866	1 800	1 800
Lunds kommun	1 845	1 866	1 800	1 800
ESF	200	5 000	5 500	1 000
Räntor	0	0	0	0
Summa intäkter	7 580	12 500	12 700	8 200
Sparade medel	2 490	5 800	3 530	80
Tillgängliga medel	10 070	18 300	16 230	8 280
Kostnader				
Insam	340			
F-ACT	610			
Mariamottagning	20			
Vinnova	25			
USB(Förstudie)	200			
Säkra övergångar vid psykisk ohälsa	370			
Internkoordinerad arbetsmarknad, IKA	240			
Arbetsmarknadsanalys, AMA	225			
En väg in	135	540		
Strategisk arbetsmarknadssamordning	110	335	0	
Sociala företag		300	500	
Lärlingsutbildning		300	1 500	
IRIS (Övergripande)	190	1 360	1 085	210
IRIS USB	295	2 545	2 590	440
IRIS Insam	90	3 600	3 770	650
IRIS Kompetenstrappan	90	2 330	3 130	520
IRIS Sjöbo	0	1 420	1 515	530
IRIS Höganäs	0	240	260	80
Samverkansakademin	0	200	200	200
Administration	1 260	1 300	1 300	1300
Utvärderingar	160	300	300	300
Summa kostnader	4 270	14 770	16 150	4 230
Medel till förfogande	5 800	3 530	80	4 050



Beredningsgruppens bedömning (nov 2020)

Med tanke på alla de idéer som finns kring ytterligare insatser kring tydliga behov för medborgare i Lunds kommun, är det beredningsgruppens bedömning och förslag att styrelsen bör försöka återkalla beslutet att begära minskad tilldelning med sammanlagt 2 miljoner kronor för 2021.

Styrelsen föreslås besluta:

1. Att godkänna verksamhetsplanen för 2021
2. Att inte fastställa budgeten för 2021, utan uppdra åt förbundschefen att återkalla beslutet om att minska tilldelningen från staten och istället äska full tilldelning.